

# ОЗВУЧИВАНИЕ ПИСЬМЕННОГО ТЕКСТА. КОРПУСНЫЙ И ИНСТРУМЕНТАЛЬНЫЙ АНАЛИЗ

Т.Е. Янко (Институт языкознания РАН)

## Цель

Анализ коммуникативной структуры предложений с начальным «новым»

## Точка отсчета

анализ предложений с начальным «новым» на примере текстов из Пушкина и Л. Толстого [Ковтунова 1979]

*... белая собачка английской породы залаяла и  
побежала ей навстречу (Пушкин)*



*Ей навстречу побежала белая собачка*

Исследовательский массив: записи актерского чтения «Капитанской дочери», «Анны Карениной» и ранних рассказов И. Бабеля

«... в художественной прозе возможны... принципы построения текста, связанные с нестандартными способами введения новой информации... одним из таких принципов является включение новой информации... непосредственно в тему высказывания... Наиболее наглядно этот принцип обнаруживает себя в предложениях, в которых темой служит состав подлежащего, а ремой — состав сказуемого...: *Страшная буря рвалась и свистела между колесами вагонов по столбам из-за угла станции* (Л. Толстой). Приведенное предложение является началом главы и включает в себе по существу два сообщения: 1) Была страшная буря; 2) Эта буря рвалась и свистела... В логически развернутом изложении новый предмет или явление, выраженное субстантивной группой, обычно вводится в контекст нерасчлененным высказыванием с экзистенциальным глаголом: *Была страшная буря ...* В последующих высказываниях даются характеристики этого явления. Но в художественном повествовании часто происходит сжатие двух сообщений в одно... Ср. другие примеры: *...Марья Ивановна пошла около прекрасного луга, где только что поставлен был памятник в честь недавних побед графа Петра Александровича Румянцева. Вдруг белая собачка английской породы залаяла и побежала ей навстречу* (А. Пушкин)» [Ковтунова, 1979, с. 263].

Итог трактовки И.И. Ковтуновой:

1) Предложения с начальным новым имеют коммуникативную структуру **Тема-Рема**.

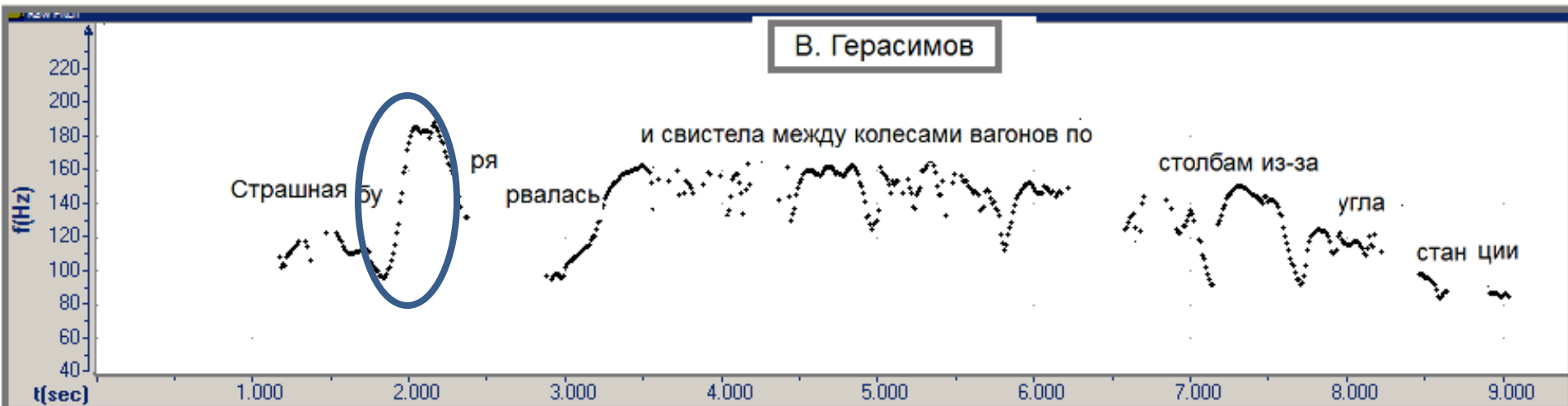
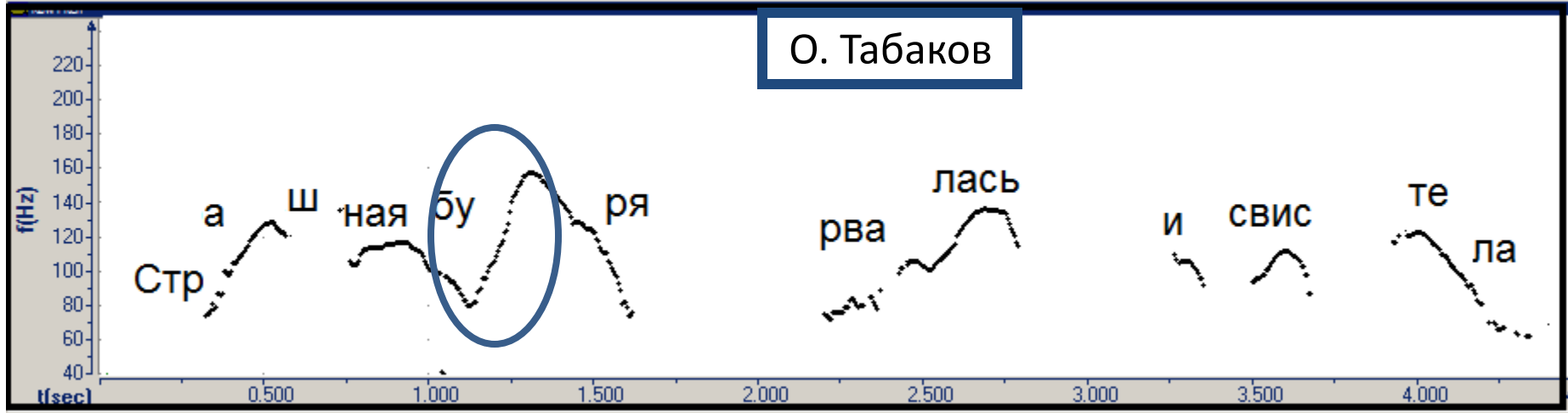
2) С семантико-прагматической точки зрения в этих предложениях заключено **два** сообщения:

-одно, **вводящее в рассмотрение новый предмет или событие** ('Была буря', 'Появилась собачка'),

- и другое, **характеризующее** этот предмет с той или иной точки зрения ('Эта буря рвалась и свистела', 'Собачка залаяла и побежала навстречу Марье Ивановне').

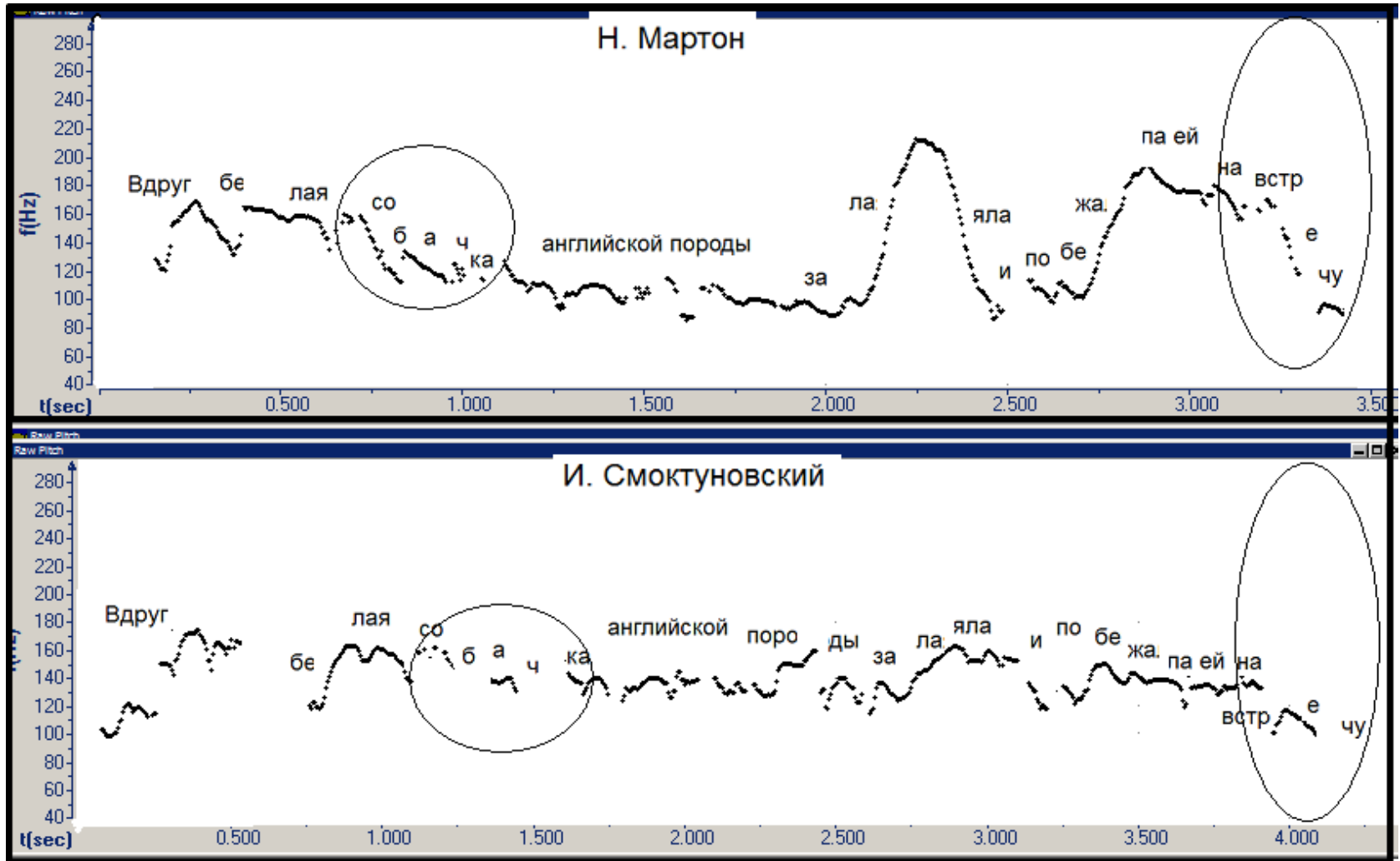
# Начальная именная группа как эмфатическая тема

(1) *Страшная буря рвалась и свистела между колесами вагонов по столбам из-за угла станции*

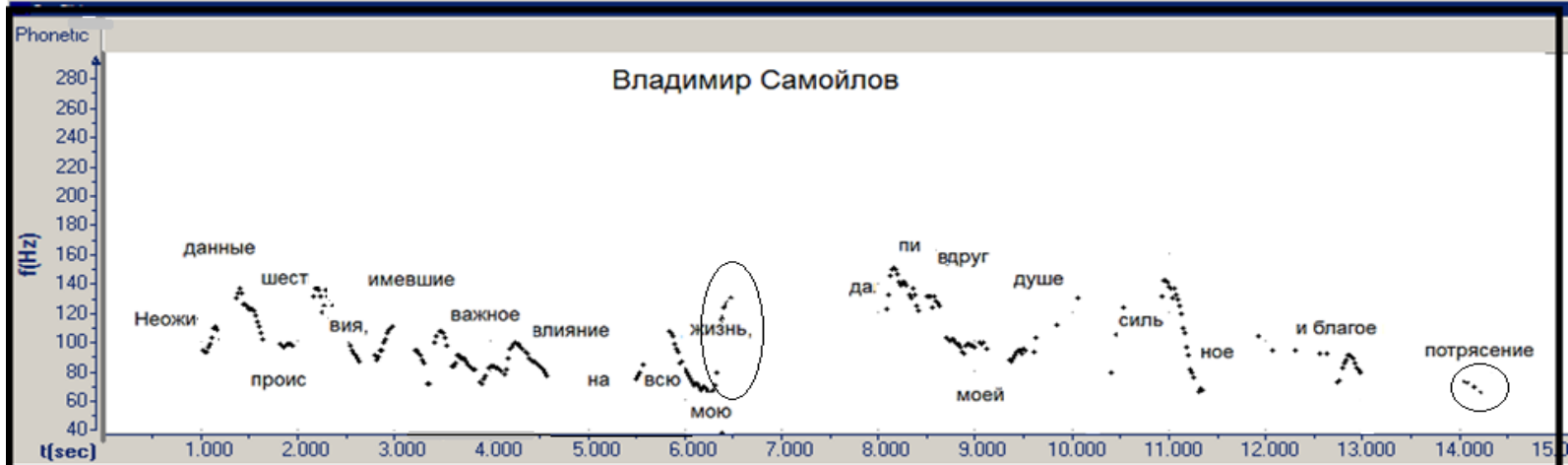
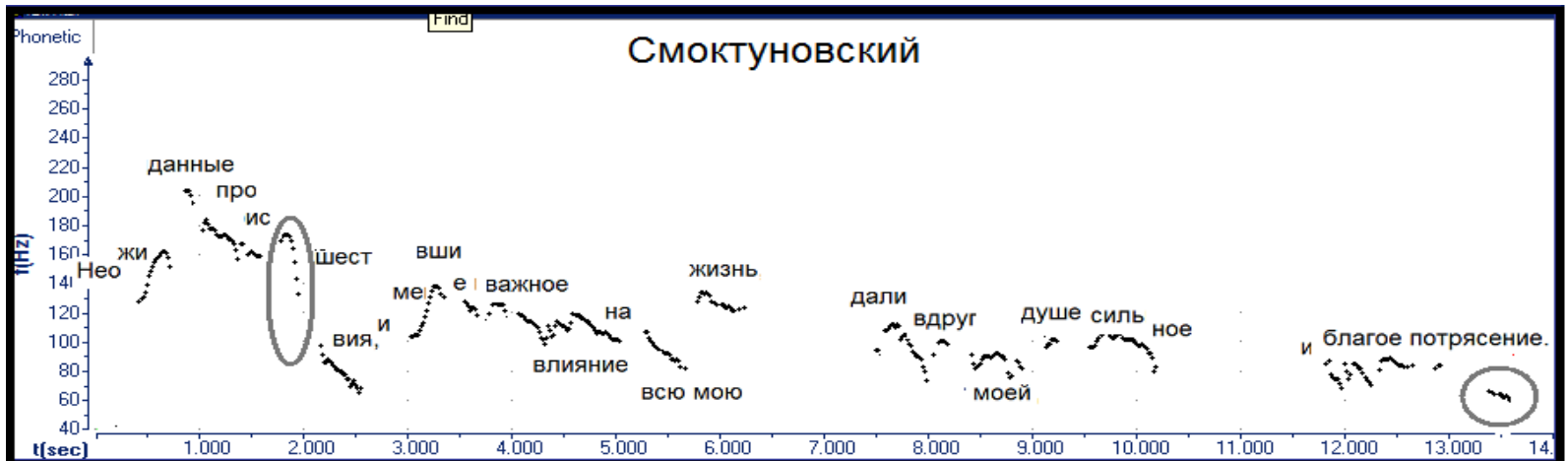


# Двойная рема

(2) *Вдруг белая собачка английской породы залаяла и побежала ей навстречу.*

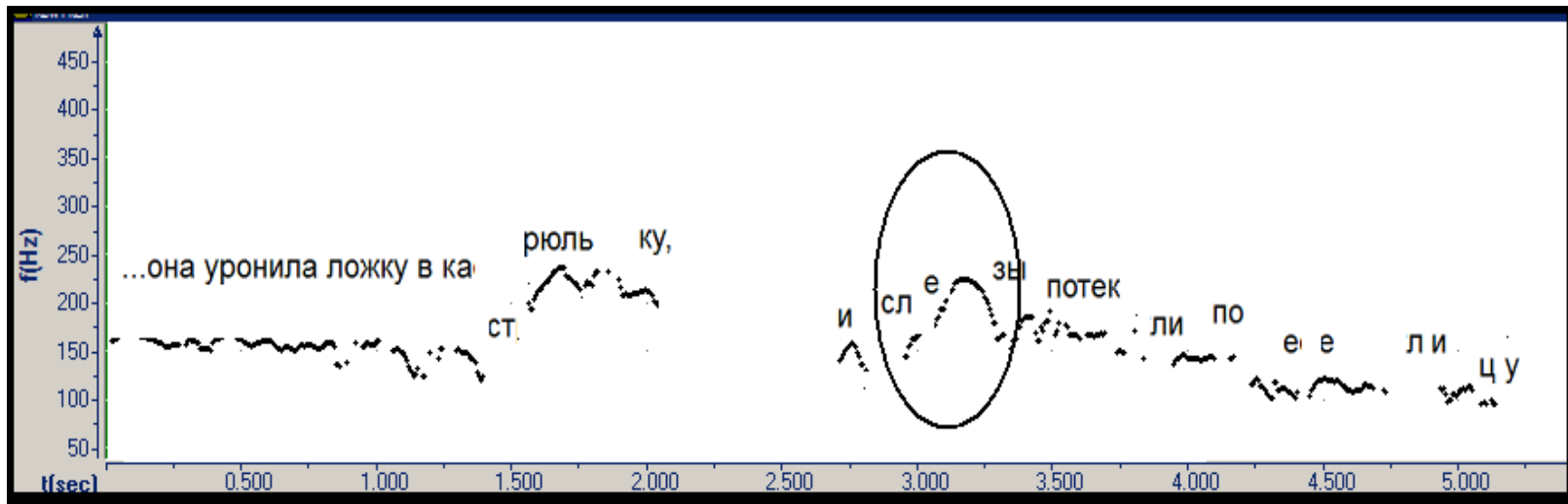






# Другие трактовки препозитивного «нового»

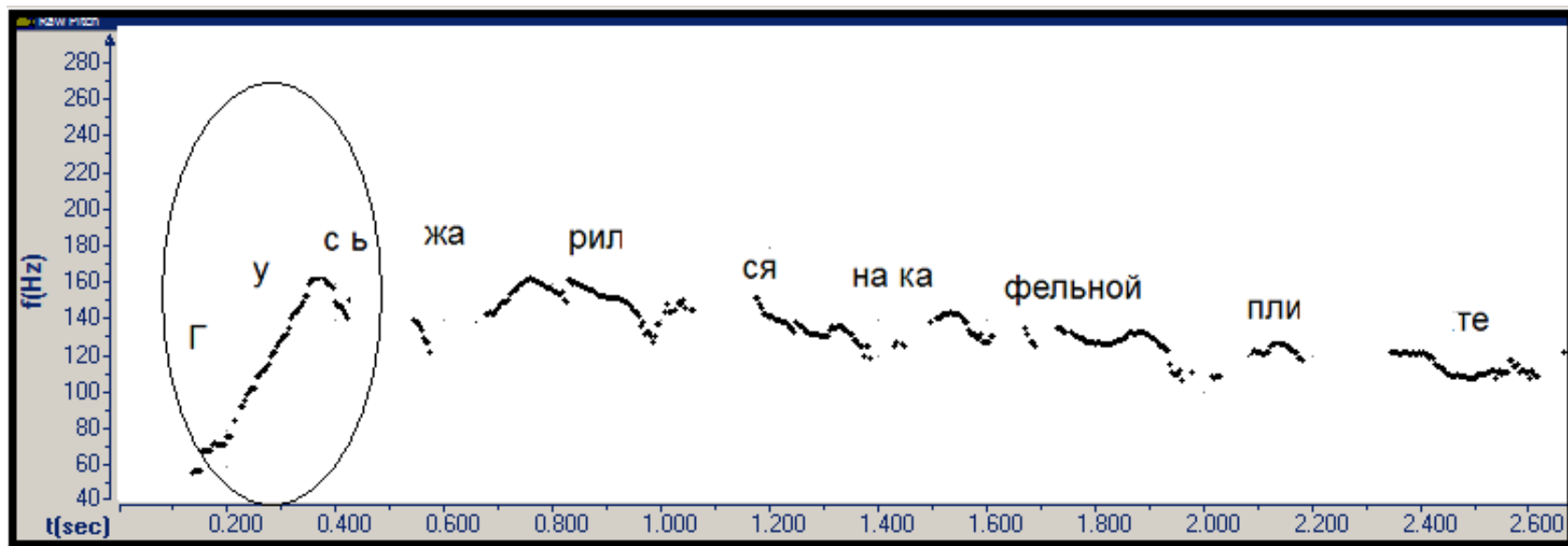
(4) <Мысль о скорой разлуке со мною так поразила матушку, что она уронила ложку в кастрюльку,> и слезы потекли по ее лицу.



# Фоновая тема

(5) <Она обняла меня и повела по коридору ... Мы пришли на кухню...> Гусь жарился на кафельной плите...

(И. Бабель «Первая любовь»)



Исполняет В. Самойлов

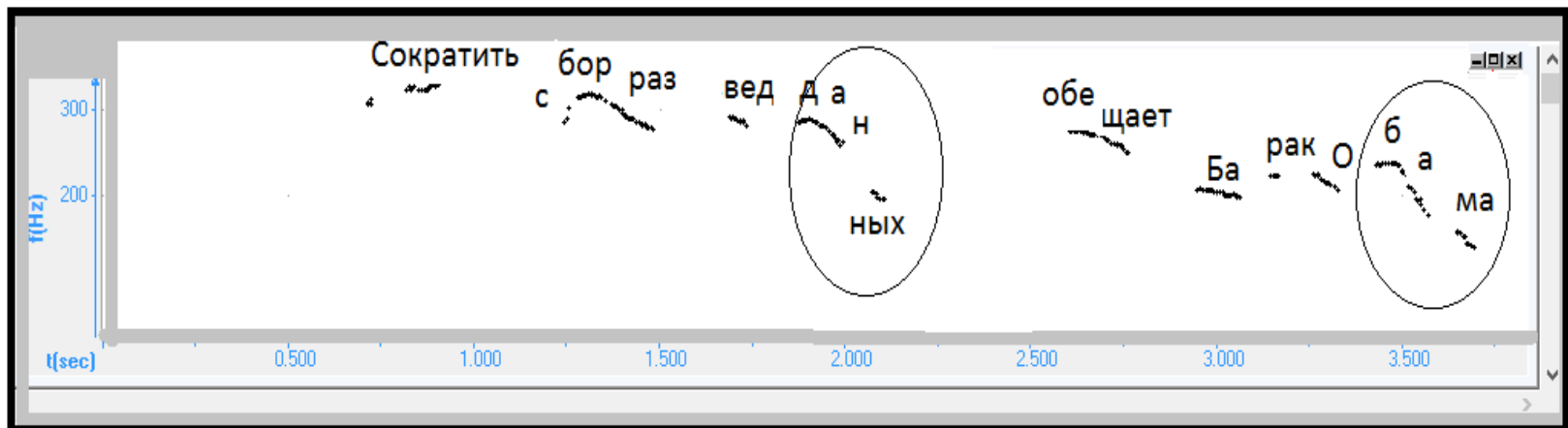
Начальная группа-новое в чтении в зависимости от лексической семантики и прагматического контекста может входить в следующие коммуникативные структуры:

- с двойной ремой;
- с простой начальной ремой;
- с начальной эмфатической ремой (простой и двойной);
- структурой Тема—Рема (с простой и эмфатической темой);
- с «фоновой» ремой.

Все структуры отличаются от базовой структуры Тема-Данное—Рема-Новое и вносят в семантику предложения и текста дополнительные смыслы.

# Двойная рема в речи дикторов радио и телевидения

(6) *Сократить сбор разведданных обещает Барак Обама.*



Анализ интонационной структуры массива предложений с начальной группой-новым подтверждает гипотезу И. И. Ковтуновой о совмещении в таких предложениях **двух** сообщений: первого, **вводящего в рассмотрение** новый объект или событие, и второго, дающего в том же предложении этому объекту определенную **характеристику**. Между тем в анализ соответствующих этой семантике коммуникативных структур внесены некоторые уточнения. Предложения с начальной группой, обозначающей новое, реализуется в речи чтецов и дикторов в зависимости от прагматического контекста и лексической семантики предложения в виде следующих коммуникативных структур: двойной ремы; одиночной начальной ремы, простой и эмфатической; начальной темы, простой и эмфатической, и «фоновой» ремы. Структурой, которая наиболее эффектно выражает идею о совмещении в одном предложении двух сообщений, становится **структура с двойной ремой**. Эта структура весьма частотна в речи актеров, дикторов и лекторов, однако в неподготовленной речи она не используется. В спонтанной речи заготовленное пропозициональное содержание, разбивается на два речевых акта. Таким образом, на примере анализа коммуникативных структур особого типа предложений было показано, что обращение к реальным образцам чтения, широкий охват материала и использование современных средств инструментального анализа позволяют увидеть большее разнообразие комбинаций тем и рем, реализующих информационную структуру с новым в начале, чем это виделось ранее с использованием интроспекции.

## Литература

Брызгунова Е. А. (1982) Интонация, Русская грамматика, том 1, Наука, Москва, сс. 103-118.

Ковтунова И. И. (1976) Современный русский язык. Порядок слов и актуальное членение предложения, Просвещение, Москва, сс. 103-118.

Ковтунова И. И. (1979) Структура художественного текста и новая информация, Наука, Москва, сс. 262-274.

Янко Т. Е. (2008а) Просодические средства эмфазы. Языки славянских культур, Москва, сс. 658-668.

Янко Т. Е. (2008b) Интонационные стратегии русской речи в сопоставительном аспекте Языки славянских культур, Москва.

Янко Т. Е. (2012) К классификации падежных и предложно-падежных конструкций. Критика и семиотика, Вып. 17, сс. 155-164.

Chafe W. (1976) Givenness, Contrastiveness, Definiteness, Subjects, Topics, and Point of View, in Subject and Topic, Academic Press, New York, pp. 25-55.